



**linkabili**

*presenta*

# Guida alla richiesta dell'invalidità civile



Aprile 2023

**RIMANIAMO IN  
CONTATTO**



# Indice

## Che cos'è l'invalidità civile?



L'invalidità civile è un tipo di riconoscimento che una persona con determinati requisiti può richiedere all'INPS per poter accedere a contributi economici (pensioni, assegni, indennità) e non economiche (agevolazioni fiscali, assistenza sanitaria...)

[Vedi in dettaglio](#)



## Chi può richiedere l'invalidità civile?



L'invalidità civile può essere richiesta da tutti i cittadini Italiani (ma non solo) in possesso di determinati requisiti tra cui una minorazione di tipo fisico, psichico o sensoriale, con una riduzione permanente della capacità lavorativa di almeno il 33%;

[Vedi in dettaglio](#)



## Come richiedere l'invalidità civile



Il primo passo da fare è recarsi dal proprio medico di base che si occuperà di redare il certificato medico introduttivo che serve per attestare la patologia o la condizione psico-fisica invalidante della persona che fa richiesta di invalidità civile.

[Vedi in dettaglio](#)



## I benefici dell'invalidità civile



Una volta riconosciuta l'invalidità civile è possibile accedere a prestazioni economiche (pensioni, assegni, indennità), ma anche ad alcuni benefici di natura non economica (agevolazioni fiscali, assistenza sanitaria, permessi ex legge 104/1992, collocamento obbligatorio al lavoro).

[Vedi in dettaglio](#)



# Quali altre info troverai in questa guida?

---

**Clicca sull'argomento per andare direttamente alla pagina**

**Chi non viene considerato invalido civile**

**Quando è possibile presentare domanda**

**L'accertamento Sanitario**

**Approfondimenti sull'accertamento Sanitario**

**L'esito dell'accertamento sanitario**



**I benefici dell'invalidità civile**

**Approfondimento sull'indennità di accompagnamento**

**Prestazioni e benefici NON economici**

**Benefici economici**

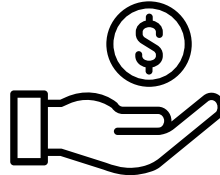
**Faq - Le domane più frequenti**



# Che cos'è l'invalidità civile ?



**L'invalidità Civile** è un tipo di riconoscimento che una persona con riduzione parziale (almeno 33%) o totale (100%) della capacità lavorativa può richiedere all'INPS per poter accedere a:



**contributi economici**

(es. pensioni, assegni, indennità)



**prestazioni non economiche**

(es. agevolazioni fiscali, assistenza sanitaria, permessi lavorativi)

**Per info contattaci**





# Chi può richiedere l'invalidità civile

## L'invalidità civile **può essere richiesta** da tutti i cittadini Italiani e da:

- rifugiati;
- apolidi;
- cittadini della Repubblica di San Marino;
- cittadini dei Paesi Ue;
- stranieri di Paesi extra Ue con permesso di soggiorno Ue per soggiornanti di lungo periodo;
- stranieri regolarmente soggiornanti, titolari del permesso di soggiorno di almeno 1 anno.

## Con i seguenti **requisiti**:

- 1 con una minorazione di tipo fisico, psichico o sensoriale, con una riduzione permanente della capacità lavorativa di almeno il 33%;
- 2 il minorenni con difficoltà persistenti a svolgere i compiti e le funzioni della propria età
- 3 gli ultra65enni che hanno difficoltà persistenti a svolgere i compiti e le funzioni della propria età



# Chi **non** viene considerato invalido civile

L'invalidità civile **NON** può essere  
richiesta da

- gli invalidi di guerra
- gli invalidi di lavoro (per i lavoratori privati)
- gli invalidi di servizio (per i dipendenti pubblici e le categorie assimilate)



Per queste persone sono previste  
altre normative di riferimento e  
tipologie di sussidi.





# Come richiedere l'Invalidità civile

1



## Recati dal **medico di base**

È il primo passo da fare perchè il medico si occupa di redare il **certificato medico introduttivo** che attesta la patologia o la condizione psico-fisica invalidante. Il medico invierà il certificato on-line all'INPS

alla fine della visita ti  
verrà **consegnata**



1. la ricevuta di avvenuta trasmissione on-line del certificato;
2. la copia originale firmata del certificato medico ;

Conserva bene questi documenti perchè ti verranno richiesti alla [visita di accertamento](#);

### ATTENZIONE:

Per le persone che hanno difficoltà a muoversi dal proprio domicilio per recarsi alla visita, verrà rilasciato anche il "certificato di non trasportabilità" che ti darà il diritto di effettuare la visita di accertamento nel proprio domicilio.



# La domanda on-line all'INPS

**1**

## Domanda On-Line

Dopo aver ottenuto il primo certificato medico, la domanda va presentata on-line accedendo al [sito dell'INPS](#).  
Dall'area: "sostegni, sussidi e indennità" cerca la voce "Per disabili/invalidi/inabili" Clicca poi su "Utilizza il servizio" in corrispondenza della Voce "Accertamento Sanitario" e....

**2**

## Accedi con ...

**1** SPID

Sistema di  
Identità Digitale

**2** CIE

Carta d'Identità  
Elettronica

**3** CNS

Carta Nazionale  
dei Servizi

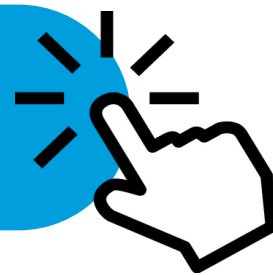
### ATTENZIONE:

La domanda non è facile da compilare.

Il consiglio è di rivolgersi ad un Patronato o ad un'Associazione di categoria (ANMIC, ENS, UIC, ANFASS) che ti sosterranno nella compilazione on-line della domanda.

Voglio provare a compilare **in  
autonomia** la domanda on-line

Contattaci per avere  
la guida dell'INPS







# Quali documenti dovrò allegare alla domanda?

Nella compilazione on-line della domanda sono previsti degli **Allegati obbligatori** che il richiedente deve obbligatoriamente inserire.



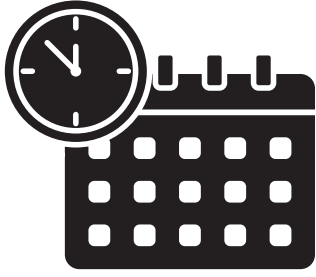
**Gli allegati variano** in base alle info che inseriamo in fase di compilazione.



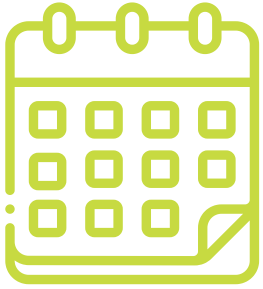
Ecco un **esempio:** 

*Se una persona compila la sezione facoltativa chiamata "Quadro G" dedicata a chi vuole **delegare** una persona di fiducia "es. un parente" per l'eventuale riscossione della pensione di invalidità, in questo caso nella sezione "**Allegati**" apparirà la voce "Delega alle riscossioni" tra gli allegati obbligatori.*

Tutte le altre info vengono compilate manualmente **on-line** senza necessariamente allegare documenti



# Quando è possibile presentare domanda?



La domanda di invalidità può essere presentata **in qualsiasi momento** dopo aver ottenuto il certificato medico introduttivo

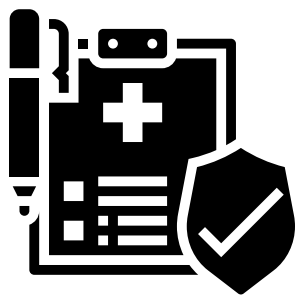
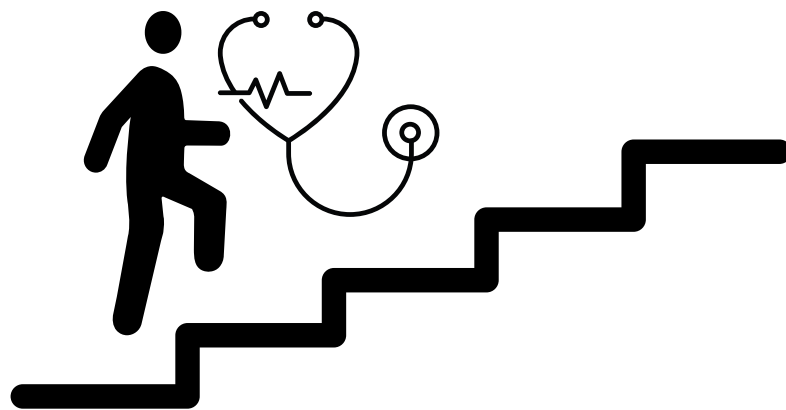


Una volta che si ottiene il certificato medico introduttivo, hai **90 giorni** per presentare domanda e prenotare la visita di accertamento sanitario.



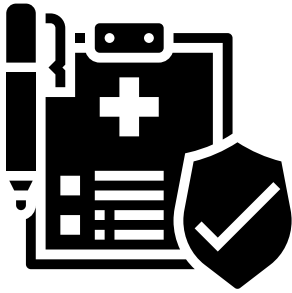
**Il consiglio di [LinkAbili](#):**  
presenta subito la domanda di accertamento dell'invalidità una volta ottenuto il certificato medico introduttivo

**Ho presentato  
domanda on-line  
Cosa succede adesso**



**L'accertamento  
Sanitario**





# Cos'è l'accertamento sanitario di Invalidità

## In cosa consiste

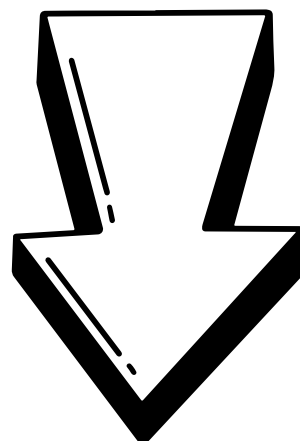
### l'accertamento sanitario?

L'accertamento sanitario consiste nella verifica dei requisiti sanitari che vengono dichiarati quando si presenta domanda per l'invalidità civile.

Si tratta quindi di **una verifica** che viene eseguita da una Commissione medico-legale e si svolge negli ambulatori delle Aziende Sanitarie Locali (ASL) dove sarà presente anche un medico dell'INPS

## Alcune Regioni e Province

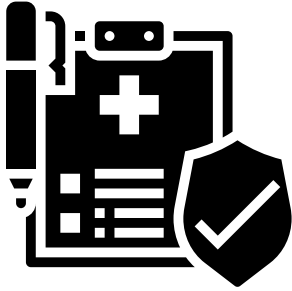
Italiane hanno invece affidato la visita di accertamento sanitario **interamente** all'INPS



# Le regioni e province Italiane che hanno affidato l'accertamento sanitario interamente all'INPS



- **Friuli Venezia Giulia** (Pordenone);
- **Veneto** (San Donà di Piave, Venezia, Verona);
- **Lazio** (tutta la regione);
- **Campania** (Avellino, Benevento, Caserta e Salerno);
- **Basilicata** (tutta la regione);
- **Calabria** (tutta la regione);
- **Sicilia** (Caltanissetta, Messina e Trapani).



# Alcune info sull'accertamento sanitario

## Quando devo fare la visita?

La data **verrà comunicata subito** al cittadino che ha fatto domanda; la troverai nella ricevuta della domanda on-line.

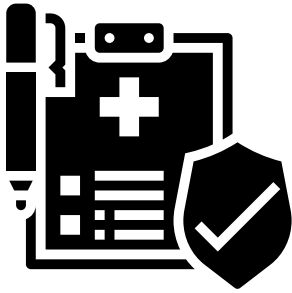
Può però succedere che non sia possibile fissare immediatamente la data della visita, in questo caso la data della visita verrà successivamente comunicata dall'INPS: on-line sull'area personale [My Inps](#) o tramite raccomandata A.R. o per posta elettronica.

## Cosa devo portare con me quando andrò a fare la visita?

- documento di identità;
- codice fiscale;
- tessera sanitaria;
- il certificato medico in originale firmato e tutta la documentazione sanitaria in possesso del richiedente;

### **ATTENZIONE:**

**Durante la visita sarà possibile richiedere la presenza del proprio medico di fiducia che ha rilasciato il certificato medico introduttivo.**



# Alcune info sull'accertamento sanitario

## Come avviene la visita di accertamento per le persone che non possono muoversi dal proprio domicilio?

- Il tuo medico di base deve compilare e inviare online il certificato medico di richiesta di visita domiciliare, almeno cinque giorni prima della data fissata;
- Il presidente della Commissione medica dell'INPS entro cinque giorni dalla ricezione della richiesta, comunicherà al cittadino le date e gli orari disponibili per la visita domiciliare e il cittadino potrà scegliere una delle date proposte.

## Ho fatto tutti gli accertamenti: Cosa succede adesso?

Una volta effettuata la visita di accertamento, la Commissione redige il verbale di visita, che viene inviato all'interessato e contiene, tra le altre cose, il giudizio finale che può essere **positivo** o **negativo**





# L'esito dell'Accertamento Sanitario

L'esito del Verbale può essere

**Positivo**

L'invalidità civile è stata **riconosciuta**.

Questo significa che la persona può avere diritto alle prestazioni e benefici (Economici e non economici) previsti dalla legge per le persone invalide civili. Come vedremo nelle prossime pagine, i **benefici** variano in base alla percentuale di invalidità che è stata riconosciuta.

**Negativo**

L'INPS **sospende** l'invio del verbale e invia gli atti ad un Responsabile Medico per una revisione che può dare due esiti:

1. Il verbale viene **validato** quindi la domanda viene definitivamente respinta (questo deve avvenire entro 10 giorni);
2. viene fissata una seconda visita di controllo (entro 20 giorni); in questo caso alla visita potranno essere presenti anche un medico rappresentante delle associazioni di categoria (es. UICI), un operatore sociale, e un medico specialista della patologia oggetto di valutazione.



# I benefici dell'invalidità civile



**Quali sono le prestazioni  
economiche e non economiche  
previste dalla legge?**

**RIMANIAMO IN  
CONTATTO**



**I N C L U S I O N**  
**E X**

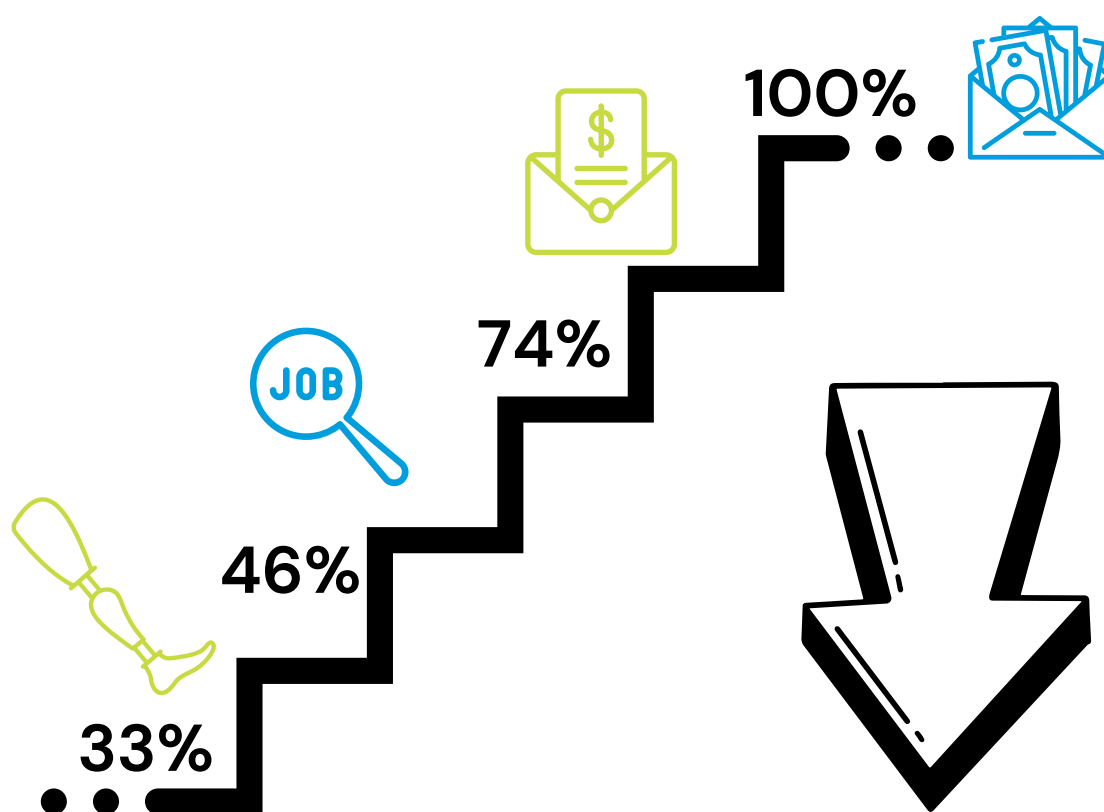


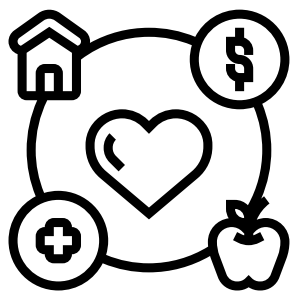
# I benefici dell'invalidità civile

## Quali benefici posso ottenere le persone riconosciute invalidi civili?

Una volta riconosciuta l'invalidità civile è possibile accedere a prestazioni economiche (pensioni, assegni) ma anche ad alcuni benefici di natura non economica (es. agevolazioni fiscali, esenzioni ticket)

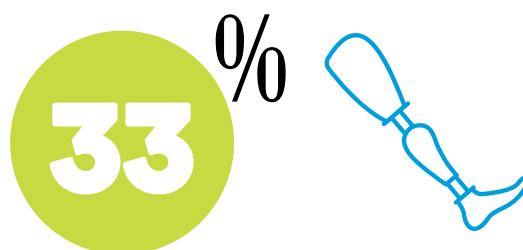
## I benefici dipendono dal grado (%) d'invalidità che è stata riconosciuta



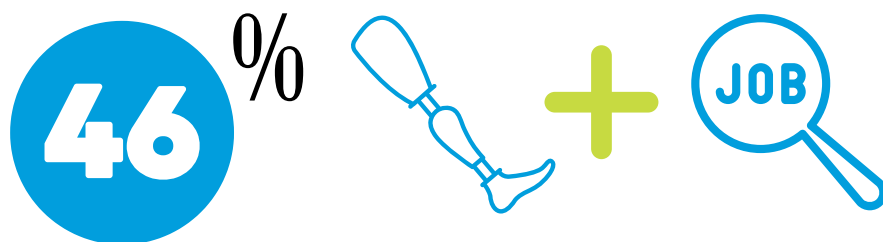


# L'invalidità civile dal 33% al 73%

La soglia minima per ottenere  
il riconoscimento  
dell'invalidità civile è il **33%**



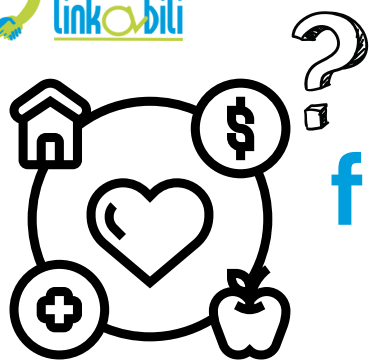
Con il 33% di invalidità si possono ottenere gratuitamente  
protesi e ausili ortopedici dalla ASL;



Dal 46% in poi si ha diritto **ANCHE** all'iscrizione nelle liste  
speciali dei Centri per l'impiego per l'assunzione agevolata  
al lavoro.

Le domande più frequenti per gli invalidi  
dal 33% al 73%





# Le domande più frequenti per gli Invalidi dal 33% al 73%

Ho un'invalidità del 73%, posso accedere ai benefici economici previsti?

**NO**

La soglia minima è stata fissata al 74%. Chi è invalido civile dal 33% al 73% può accedere soltanto a [prestazioni non-economiche](#)

Ho un'invalidità del 46%, oltre ad essere inserito nelle liste speciali di collocamento posso ottenere gratuitamente protesi e ausili ortopedici?



Con l'invalidità al 46% posso ottenere entrambi i benefici qualora ne avessi bisogno per la mia condizione di invalidità



# L'invalidità civile dal 74% al 100%

**A partire dal 74% di invalidità si ha  
accesso alle prestazioni economiche**



con almeno il 74% di invalidità si ha diritto a ricevere, tra le altre cose, il pagamento di un **assegno mensile di invalidità** (in presenza di determinati **requisiti di reddito**);

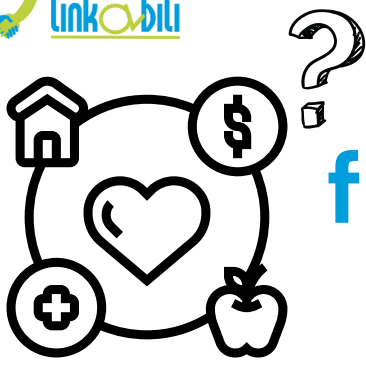
**Per info sui requisiti  
ISEE contattaci**



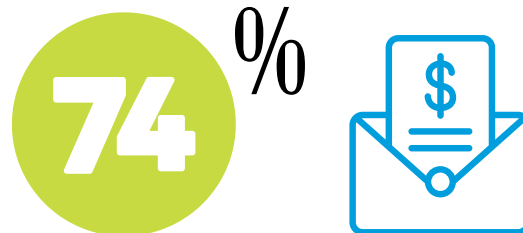
col 100% (invalidità totale) si ha diritto, tra le altre cose, al pagamento della **pensione di inabilità assistenziale** (che prende il nome di assegno sociale una volta compiuti i 65 anni d'età). Inoltre, se la persona non è autosufficiente nella mobilità ha diritto ANCHE all'**indennità di accompagnamento**

**Le domande più frequenti per gli invalidi  
dal 74% al 100%**



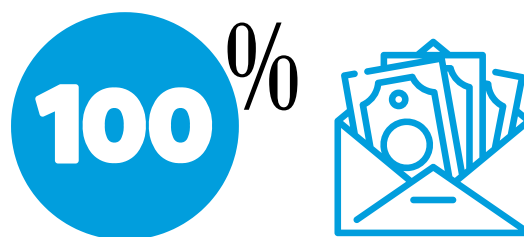


# Le domande più frequenti per gli Invalidi dal 74% al 100%



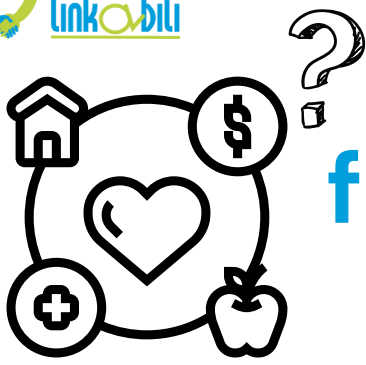
## ATTENZIONE

l'**assegno mensile** di invalidità non va confuso con l'**assegno ordinario** di invalidità. Quest'ultimo viene riconosciuto a lavoratori che soddisfino alcuni requisiti minimi di anzianità contributiva (almeno 5 anni).



## ATTENZIONE

la pensione di **inabilità assistenziale** non va confusa con la pensione di **inabilità previdenziale**. Per ottenere quest'ultima bisogna aver maturato almeno 5 anni di anzianità assicurativa e previdenziale.



# Le domande più frequenti per gli Invalidi dal 74% al 100%

Ho un'invalidità riconosciuta del 99%, oltre all'assegno mensile di invalidità posso ottenere anche altre prestazioni economiche previste dall'invalidità civile?

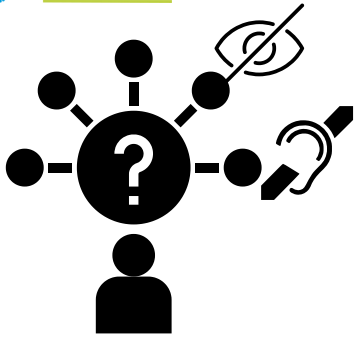
**NO** 

Ho un'invalidità del 100%, ho diritto oltre alla pensione e all'indennità di accompagnamento anche all'assegno mensile di invalidità?

**NO** 

Ho un'invalidità del 100% e non sono autosufficiente nella mobilità; ho diritto oltre alla pensione anche all'indennità di accompagnamento?



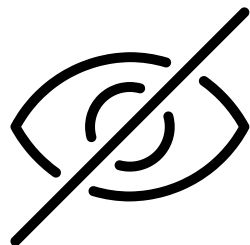
# Approfondimento sull'indennità di accompagnamento

---

L'indennità di accompagnamento è compatibile con lo svolgimento di un'attività lavorativa ed è cumulabile con una pensione d'invalidità o con le indennità economiche simili, quale:

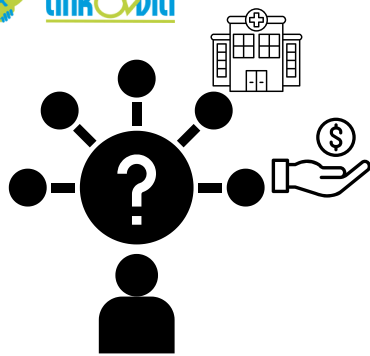


l'indennità di comunicazione per i **sordomuti**;



l'indennità di accompagnamento per i **ciechi** assoluti e quella speciale per i ciechi parziali.



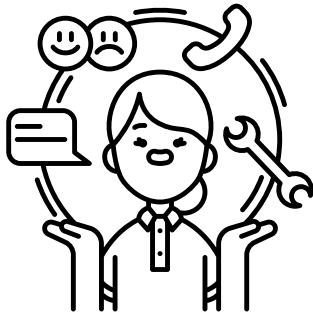


# Approfondimento sull'indennità di accompagnamento

L'indennità di accompagnamento **NON** è  
compatibile con:


- il **ricovero totale** a carico dello Stato in un Istituto a fini riabilitativi.;
- **ricovero in reparti di lunga degenza** o a fini riabilitativi. Continua invece ad essere corrisposta durante i periodi di ricovero per terapie contingenti di durata connessa al corso della malattia o durante i periodi di allontanamento dalla struttura di ricovero di durata non superiore al mese (Corte Costituzionale, sentenza 22-29 aprile 1991, n. 183).
- con **indennità concesse per** causa di guerra, di lavoro o di servizio, (ma l'interessato può scegliere il trattamento più favorevole);
- con l'**indennità di frequenza** erogata a favore di minorenni invalidi civili.

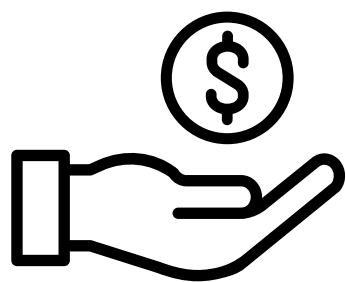
L'interessato può comunque scegliere il  
trattamento più favorevole fra due benefici  
**incompatibili.**



# Breve elenco di alcune prestazioni **NON** economiche

Di seguito alcuni esempi di prestazioni **NON** economiche che possono essere richieste dopo aver ottenuto il riconoscimento dell'invalidità civile

- Prestazioni Protesiche E Ortopediche;
- Iscrizione nelle Liste Speciali per il collocamento mirato;
- Esenzione totale o parziale Dal Ticket per visite specialistiche, esami ematochimici e diagnostica strumentale;
- Permessi ex legge 104/1992 ([Per maggiori info leggi la nostra guida dedicata sulla Legge 104/92](#)) 
- Esonero totale dalle tasse universitarie (invalidità superiore al 66%);
- Congedo di 30gg all'anno per cure (per i lavoratori)
- Maggiorazione contributiva figurativa (ai fini pensionistici) pari a 2 mesi l'anno di effettivo lavoro fino a un massimo di 60 mensilità: Solo per lavoratori dipendenti con invalidità oltre il 75%:
- Esenzione pagamento bollo auto;
- Fornitura di supporti didattici, informatici e tecnologici utili a rendere gli studenti disabili il più possibile autonomi e indipendenti.



# Breve elenco di alcune prestazioni economiche

Di seguito alcuni esempi di prestazioni economiche che possono essere richieste dopo aver ottenuto il riconoscimento dell'invalidità civile (sopra il 74%)

- Assegno Mensile (Dal 74% Di Invalidità Civile);
- Pensione Di Inabilità (100% Invalidità Civile);
- Indennità Di Accompagnamento (100% Invalidità Civile E/O Impossibilità A Deambulare O Bisogno Di Assistenza Continua Per Atti Quotidiani) ;
- Disabilità Oncologica;
- Assegno Ordinario Di Invalidità;
- Indennità Di Accompagnamento Per Ciechi Civili Assoluti;
- Indennità Speciale Per Ciechi Parziali ;
- Modello Icric2018 (Invalidità Civile Ricoveri ) si utilizza per dichiarare un eventuale Stato Di Ricovero in una struttura pubblica ;
- Pensione Per I Ciechi Civili Assoluti E Parziali;
- Pensione Per I Sordi ;
- Indennità Di Comunicazione (Per I Sordi) ;
- Assegno Sociale Per Gli Invalidi Civili (Per Chi Ha Superato I 65 Anni) ;
- Indennità Di Frequenza (Per I Minori Invalidi Civili Che Frequentano Scuole, Centri Riabilitativi, Centri Di Formazione...);
- Maggiorazione degli importi delle borse di studio;



## FAQ – Le domande più frequenti

**Per il riconoscimento dell'invalidità civile devo presentare il mio ISEE ?**

**NO**

per il riconoscimento dell'invalidità civile non viene richiesto l'ISEE perchè, come abbiamo visto, si tratta di un accertamento medico-sanitario che può essere richiesto da tutti i cittadini ([IN POSSESSO DEI REQUISITI](#)) a prescindere dal proprio reddito .

I dati socio-economici vanno presentati all'inps solo quando la persona alla quale è stata riconosciuta l'invalidità civile vorrà fare richiesta delle prestazioni economiche come ad esempio la Pensione di Invalidità. In questo caso il cittadino dovrà compilare un apposito modulo chiamato Modello AP70 che dovrà essere presentato all'INPS per richiedere e ottenere prestazioni economiche.

**Di questo parleremo nella guida sulle prestazioni economiche dedicate alle persone riconosciute invalidi civili.**

[Per info sui requisiti ISEE contattaci](#)







## FAQ – Le domande più frequenti

**Invalidità civile e legge 104/92 sono la stessa cosa?**

**NO**

1. L'invalidità è un tipo di riconoscimento, riguarda le persone con una permanente riduzione incapacità lavorativa non inferiore al 33% e si rifà alla [legge n. 118 del 30 marzo 1971.](#) 
2. Il riconoscimento della disabilità con la legge 104/92 è un'altra cosa.

**Per avere la nostra guida sulla Legge 104/92 contattaci** 

**I due riconoscimenti seguono procedure simili ma distinte, con due visite mediche di accertamento diverse.**

**In entrambi i casi è comunque possibile accedere a prestazioni e benefici a seconda della percentuale di invalidità o della condizione di disabilità che è stata accertata**

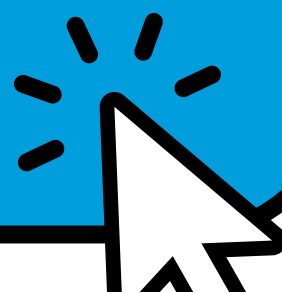


***LinkAbili è la prima piattaforma digitale dedicata alla disabilità.***

***Crea il tuo profilo sulla nostra piattaforma e ti aggiorneremo con informazioni e notizie dedicate a chi vive una disabilità o chi si occupa di una persona che vive una disabilità.***

***Puoi trovare professionisti e servizi e scaricare le nostre guide su bandi e finanziamenti***

**RIMANIAMO IN  
CONTATTO**



## **Responsabilità - Disclaimer**

*Il presente documento non potrà essere ritenuto in alcun modo responsabile dei danni di qualsiasi natura causati direttamente o indirettamente, dall'incapacità o impossibilità di accedervi, dall'affidamento alle notizie in esso contenute o dal loro impiego.*

*LinkAbili ha provveduto a inserire nel documento informazioni per quanto possibile aggiornate, ma non garantisce circa la loro completezza o accuratezza. In particolare - per quanto riguarda i testi della normativa - fornisce a solo scopo divulgativo tali informazioni, che non costituiscono perciò fonte di diritto. Si raccomanda quindi, laddove appropriato, di consultare le fonti ufficiali. I collegamenti a siti esterni sono forniti comeservizio agli utenti, con esclusione di ogni responsabilità sulla correttezza e sulla completezza dell'insieme dei collegamenti indicati. L'indicazione dei collegamenti non implica da parte di LinkAbili alcun tipo di approvazione o condivisione di responsabilità in relazione alla completezza e alla correttezza delle informazioni contenute nei siti indicati.*



<https://linkabili.it/>

@ hello@linkabili.it

+39 3474089623

Sa Manifattura. Viale  
Regina Margherita, 33  
09126, Cagliari

